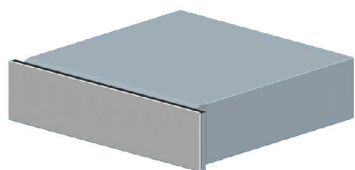


The Teka logo is displayed in white on a red square background. It features a stylized lowercase 't' with a dot above it, followed by the word 'teka' in a bold, sans-serif font.

Víceúčelová vakuovací zásuvka VS 152

Návod k obsluze

Blahopřejeme Vám k zakoupení nového produktu TEKA

- Děkujeme Vám, že jste nám volbou značkového výrobku TEKA projevili svoji důvěru. Jsme přesvědčeni, že Vám nový výrobek poskytne dobré služby a rychle se stane ve vaší domácnosti nepostradatelným.
- Ovládání a používání tohoto spotřebiče je velmi jednoduché. Přesto vám doporučujeme prostudovat tento návod k obsluze, který vám ukáže, jak správně a bezpečně používat váš nový výrobek a jak můžete skutečně plně využít všechny jeho funkce, dovednosti a příjemné vlastnosti. Řiďte se doporučeními v odstavci „Bezpečnostní pokyny“, „Obsluha“ a „Údržba“ tak, aby Vám Váš nový výrobek dlouho a spolehlivě sloužil.
- Návod k obsluze si dobře uschovejte pro pozdější možnost ověření některých rad a informací.

- Pro zajištění technického vývoje a další modernizace si výrobce vyhrazuje právo v případě potřeby změnit bez předchozího upozornění a závazků vzhled, technické provedení nebo příslušenství tohoto výrobku.

Obal výrobku

- Byly splněny povinnosti vyplývající ze zákona č. 477/2001 Sb. o obalech, včetně uhrazení finančního příspěvku organizaci zajišťující využití obalového materiálu.
- Doporučujeme uschovat po dobu záruky obal výrobku včetně výplní, pro případnou možnost bezpečného přepravení do servisního střediska.



Tento elektrický spotřebič odpovídá českým i evropským normám, týkajících se bezpečnosti elektrických spotřebičů určených do domácností a ochrany před elektromagnetickou interferencí a bylo na něj vystaveno „Prohlášení o shodě“.

Likvidace

Likvidace obalového materiálu



- Všechny použité materiály jsou ekologické a lze je bez nebezpečí umístit na místo určené obcí k ukládání odpadů. Obal z nového výrobku zlikvidujte přiměřeným způsobem.



- Použité plasty mohou být recyklovány a jsou označeny:

PE = polyetylen, PS = polystyren, PP = polypropylen

- Kartónové části obalu byste měli odvézt do sběrný nebo do kontejneru se starým papírem.


Likvidace vysloužilého spotřebiče



- Až jednoho dne Váš starý elektrický spotřebič definitivně vyřadíte z provozu, zamezte jeho zneužití odštípnutím přívodního kabelu a dopravte jej do nejbližšího střediska recyklace odpadů. Nevyhazujte starý spotřebič do odpadu spolu s domovním odpadem, ale kontaktujte své místní úřady a zjistěte, zda a kde jsou ve vaší oblasti místa, kde lze spotřebič recyklovat.

- Prosím, dodržujte národní a regionální předpisy týkající se vyhazování spotřebičů a obalového materiálu do odpadu, jakož i značení materiálů (třídění odpadů, sběr odpadů, sběrná místa).

Bezpečnostní pokyny

 Před instalací a používáním pečlivě prostudujte tyto pokyny. Výrobce neručí za případné škody a zranění, vzniklé v důsledku nesprávné instalace a chybného používání spotřebiče. Mějte návod vždy po ruce, abyste do něj mohli při používání spotřebiče kdykoli nahlédnout.

Bezpečnost dětí a zranitelných dospělých osob

Varování

Riziko udušení, poranění nebo trvalé invalidity

Tento spotřebič mohou používat děti od 8 let a výše a osoby se sníženými fyzickými, smyslovými nebo duševními schopnostmi nebo bez patřičných zkušeností a znalostí, ale pouze pokud jsou pod dohledem nebo dostaly instrukce o tom, jak spotřebič používat a chápou případná rizika.

Děti by si neměly se spotřebičem hrát.

Odstraňte obalový materiál z dosahu dětí.

Udržujte děti a domácí zvířata v dostatečné vzdálenosti od spotřebiče během provozu nebo chlazení.

Při čištění a údržbě spotřebiče musíte mít děti pod dohledem.

Upozornění ohledně obecné bezpečnosti

Při instalaci postupujte dle pokynů, které jsou dodány samostatně.

Instalaci spotřebiče a výměnu kabelu může provádět pouze kvalifikovaná osoba.

Při čištění spotřebiče nepoužívejte parní čističe.

Nepoužívejte při čištění abrazivní prostředky nebo kovové škrabky.

Elektrické připojení se provádí pomocí vícepólového spínače vhodného pro intenzitu, která bude akceptována a s minimální mezerou mezi kontakty 3 mm, což zajistí odpojení v případě nebezpečí nebo při čištění multifunkční zásuvky. Je-li pro připojení používána elektrická zástrčka, musí být po instalaci přístupná.

Připojení by mělo mít správné uzemnění v souladu s platnými normami.

Před prováděním jakýchkoli oprav a údržby vypojte spotřebič ze sítě.

Bezpečnostní upozornění

Nedotýkejte se zástrčky mokrými rukama.

- Může to způsobit úraz elektrickým proudem.

Před čištěním spotřebič vypojte, používejte pouze bezpečná čisticí a textilie.

- Nepoužívejte benzen, alkohol ani ředidla.

Spotřebič nerozebírejte a nepoužívejte jej k jiným účelům než k vakuování a balení.

- Může to způsobit poruchu.

Nenechávejte jej ve vlhkém nebo prašném prostředí. Udržujte jej v suchu.

- Může to způsobit úraz elektrickým proudem.

Zkontrolujte si napětí.

Nedotýkejte se pásky s topným drátkem.

- Může to způsobit popálení nebo zasažení elektrickým proudem.

Pozor, nedovolujte dětem přístroj používat.

- Může to způsobit popálení, zasažení elektrickým proudem nebo jiné poranění.

Zacházejte se spotřebičem opatrně.

Nenechávejte ho v blízkosti tepelných zdrojů.

- Může to způsobit deformaci.

Pokud jej nebudete používat delší dobu, vypojte jej ze sítě, aby nedošlo k poškození například při bouřce a zásahu bleskem.

Nepoužívejte jednu zásuvku na více spotřebičů.

Pozor na prsty při otevírání a zavírání krytu spotřebiče.

Nepoužívejte spotřebič s poškozeným kabelem nebo zástrčkou. Dejte spotřebič do nejbližšího autorizovaného servisu.

POZOR!

Pozor na horké potraviny: mohly by se spálit, nechte je nejprve vychladnout.

Potraviny, vyjma suchých, se doporučuje uchovávat chlazené nebo zmrazené.

Pokud používáte vakuované potraviny v mikrovlnné troubě, udělejte nejprve otvor v obalu.

Pokud je spotřebič přehřátý, vypněte jej na okamžik a pak jej znovu zapněte.

Popis spotřebiče

Main Components



Tato víceúčelová zásuvka je vybavena:

- Vakuovačem, který zabalí plastické vakuové sáčky do vakua a uzavře rovněž běžné plastové sáčky.
- Digitální kuchyňskou váhou s ochranným krytem

- Držákem na alobal a průhlednou folii/celofán
 - Osvětlením, které se zapne, když zásuvku otevřete a vypne se při jejím zavření
- Uvnitř této zásuvky můžete také skladovat pekáče.

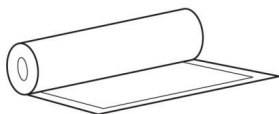
Funkce

- Nízká hlučnost/nízké vibrace díky malému motoru čerpadla
- Rychlost vakuování – 430 mmHg
- Možnost balení do vakua i běžných sáčků je až do šířky 295 mm.
- Dokonalé utěsnění pomocí topného drátku o průměru 0,5 mm
- Kompaktní rozměry, vysoká trvanlivost, nízká spotřeba elektrické energie – 60W.

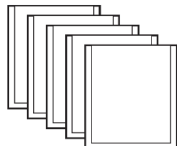
Charakteristika

- Vakuové balení pomocí exkluzivních vakuových sáčků: všechny druhy zeleniny, maso, ryby, koření, instantní potraviny, svačiny, sušené ryby, apod.
- Utěsnění a balení do běžných plastových sáčků: průběžně udržuje základní podmínky perfektním utěsněním běžných sáčků.
- Možnost automatického a ručního utěsnění
- Vážení potravin do hmotnosti 5 kg.

Příslušenství



Role vakuovacího plastu

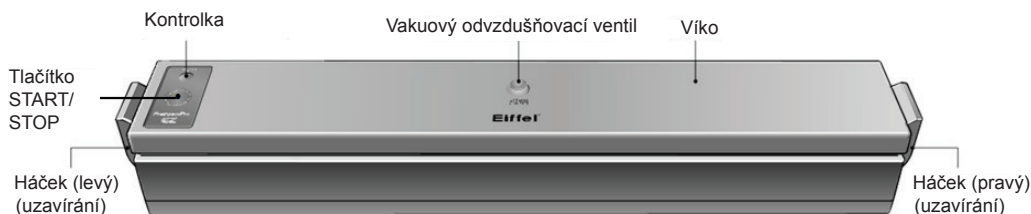


Antibakteriální vakuovací plastové sáčky

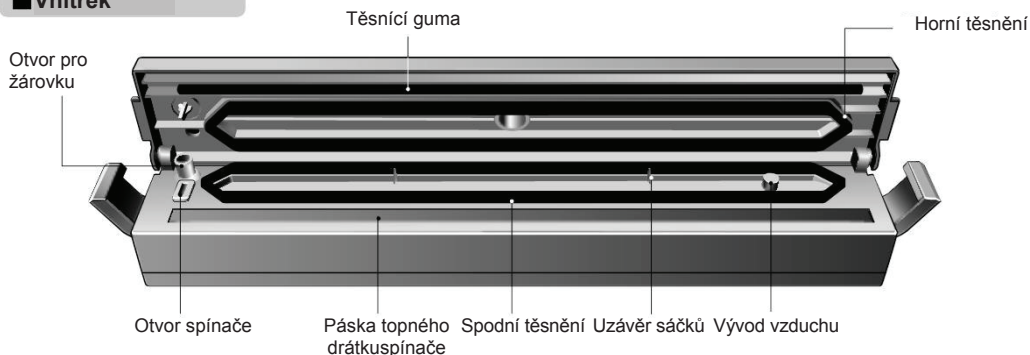
Toto můžete zakoupit v kterékoli prodejně s vakuovými sáčky – až do velikosti 295 mm.

Používání vakuové svářečky

■ Vnější strana



■ Vnitřek



Opatření při používání

1. Vlhké potraviny (maso, ryby apod.) Před vakuováním odstraňte vodu utěrkou nebo potraviny zabalte do folie nebo sáčku.
 - ▶ Pokud by se voda dostala dovnitř výrobku, mohlo by dojít k jeho poškození.
2. Sypké potraviny (mouka, škrob apod.) nejprve zabalte do sáčku. přívod vzduchu by se mohl ucpat.
3. Aromatická zelenina (česnek, zázvor, cibule, atd.) - pouze utěsněte
 - ▶ Plastové sáčky by mohly expandovat.
4. Zelenina, která není čerstvá nebo je měkká (okurky, dýně apod.) je třeba pouze utěsnit.
 - ▶ V sáčku by se mohla vytvořit voda nebo plyn.
5. Polévky, dušené maso se šťávou atd. pouze utěsněte. Pokud by se tekutina dostala do výrobku, mohlo by dojít k poruše.
6. Vakuovaná zelenina se doporučuje spotřebovat během 2 týdnů. Mohla by změkknout.
7. Plastový sáček by měl být po utěsnění nebo vakuování bez porušení, v opačném případě je třeba proces opakovat.
8. Pokud plastový sáček špatně umístíte, vzduch může unikat a čerpadlo bude pracovat bez zvýšení tlaku. V takovém případě vypněte spotřebič stisknutím tlačítka Start/Stop nebo se proces po 3 minutách zastaví automaticky sám.

Používání vakuové svářečky

UPOZORNĚNÍ:

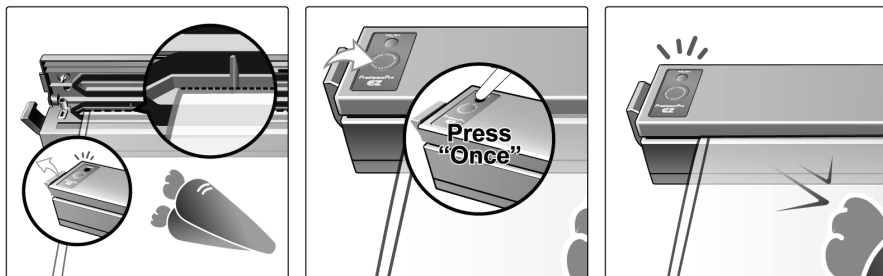
⚠ Pozor při uzavírání:

Pokud svítí červené světlo, je třeba stisknout pevně víko, aby bylo utěsnění dokonalé.

⚠ Pozor při vakuování:

Pokud svítí zelená kontrolka, můžete stisknout tlačítko Start/Stop. Když je proces ukončen, můžete po vytažení uvolňovacího vakuového ventilu otevřít víko.

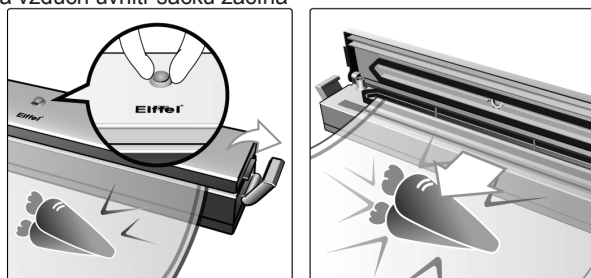
Vakuové balení



1. Zapojte do sítě a zkontrolujte, zda svítí zelená kontrolka.
2. Zvedněte víko.
Dejte otvor sáčku na přední část uzávěru sáčku, který je uprostřed spodního těsnění (Otvor sáčku musí být uvnitř prostoru spodního těsnění. Obsah sáčku by měl být méně než $\frac{3}{4}$).
3. Po zavření víka a zacvaknutí levého i pravého háčku stiskněte tlačítko Start/Stop a zkontrolujte, zda kontrolka svítí zeleně.
4. Současně se zvukem motorku začne pracovat vakuové čerpadlo a vzduch uvnitř sáčku začíná

být odstraňován (pokud chcete tento proces zastavit, stiskněte znovu tlačítko Start/Stop).

5. Jakmile je vakuování dokončeno, zelená kontrolka začne svítit červeně a utěsňování začne automaticky.
6. Když začne červená kontrolka svítit zeleně, a spotřebič se zastaví, proces automatického vakuování je ukončen.



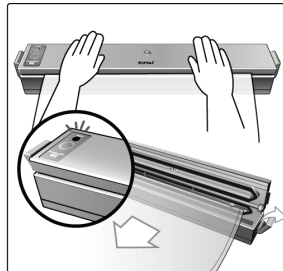
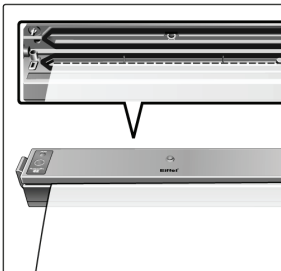
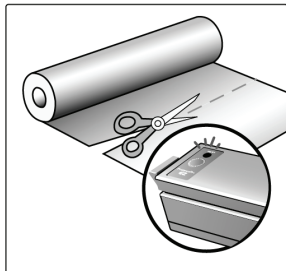
7. Vytáhněte vakuový vypouštěcí ventil uprostřed víka.
8. Uvolněte levý a pravý háček.
9. Zvedněte víko a vyjměte vakuově balený sáček.

Poznámka: Není závadou, pokud se víko nebo háčky oddělí. Je pouze třeba, abyste je znovu umístili zpět a spotřebič můžete normálně používat.

Using the Vacuum Sealer

Manual Sealing

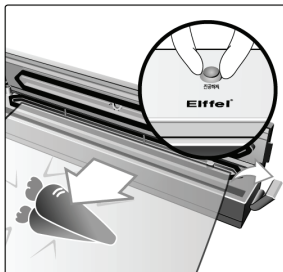
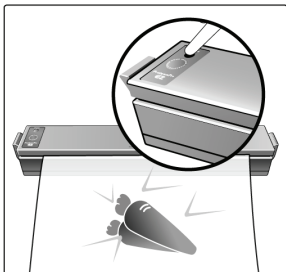
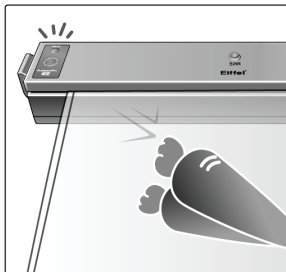
Exclusive embossed vacuum roll, bag and normal plastic bag



1. Uřízněte roli úhledně dle potřeby (o 6 cm delší než obsah).
2. Zkontrolujte, zda zelená kontrolka po zapojení spotřebiče do sítě svítí.
3. Zvedněte víko a dejte jeden konec řezu z role přes pásku s topným drátkem.
4. Po zavření víka zatlačte pevně oběma rukama a počkejte 2 vteřiny, dokud svítí červená kontrolka.
5. Pokud červená kontrolka svítí stále, stiskněte pevně současně obě strany víka, dokud červená kontrolka nezhasne.
6. Jakmile červená kontrolka začne svítit zeleně, dejte obě ruce pryč a uvolněte háčky. Poté vyjměte sáček.

Částečně vakuové balení

Tento způsob vakuového balení použijte, pokud chcete zachovat tvar potravin.



1. Postupujte stejně, jako u vakuového balení, vložte sáček a stiskněte tlačítko Start/Stop.
2. Jakmile dosáhnete stavu vakua, jaký potřebujete, stiskněte tlačítko Start/Stop, abyste zastavili proces, a poté stiskněte pevně oběma rukama víko na 2 vteřiny, dokud se nerozsvítí červená kontrolka.
3. Dokud červená kontrolka svítí, držte víko oběma rukama.
4. Když začne červená kontrolka svítit zeleně, dejte ruce pryč a vyjměte sáček.
5. Pokud je třeba, vytáhněte vakuový odvzdušňovací ventil uprostřed víka.

Používání vakuového balení

Efekt vakuového balení

Vakuové balení dokonale zamezuje vniknutí nežádoucích látek z vnějšího prostředí, například různých organismů, hub, prachu, a jiných nečistot, čímž zamezuje hnilobě a zkažení obsahu uchovávaných potravin a zvyšuje dobu jejich uchování 2 – 3x více než při běžném skladování. Rovněž se zamezí vlivu jakékoli vlhkosti a pachů,

takže je zachována původní chuť, barva, vůně, nutriční hodnoty a svěžest po velmi dlouhou dobu. Kromě toho je navíc zabráněno oxidaci v důsledku kontaktu se vzduchem a vlhkostí a je omezena rovněž statická elektřina v důsledku tření a prachu, takže lze takto uchovávat bez změny kvality léky, důležité dokumenty, obrazy, filmy, šperky a jiné materiály.

Druh	Pokrm	Kde skladovat	Doba skladování
Maso	Hovězí	Mraznička	2-3 roky
	Drůbež	Mraznička	2-3 roky
	Ryby	Mraznička	2 roky
Tvrdé sýry	Čedar	Chladnička	4-8 měsíců
	Parmezán	Chladnička	4-8 měsíců
Zelenina	Chřest, brokolice, květák, zelí, růžičková kapusta, kukuřice, lusky, hrášek	Mraznička	2-3 roky
	Salát, špenát	Chladnička	2 týdny
Ovoce	Meruňky, Švestky	Mraznička	1-3 roky
	Broskve, nektarinky	Mraznička	1-3 roky
Pečivo	Bagety, chleba pečivo	Mraznička	1-3 roky
Ořechy	Mandle, lískové ořechy	Spižírna	2 roky
	Slunečnicová semínka	Spižírna	2 roky
Káva	Kávová zrna	Mraznička	2-3 roky
	Kávová zrna	Spižírna	1 rok
	Mletá káva	Mraznička	2 roky
	Mletá káva	Spižírna	5-6 měsíců
Hotové tekutiny	Omáčky, polévky, šťávy	Mraznička	1-2 roky
Suché potraviny	Fazole, zrní	Spižírna	1-2 roky
	Těstoviny, rýže	Spižírna	1-2 roky
Sypké potraviny	Sušené mléko, Kokos	Spižírna	1-2 roky
	Mouka, cukr, hnědý cukr	Spižírna	1-2 roky
Pochutiny	Chipsy	Spižírna	3-6 měsíců
	Sušenky, krekry	Spižírna	3-6 měsíců

Používání kuchyňské váhy

Poznámka: *Hodnoty na displeji mohou být ovlivněny elektromagnetickými vlivy, např. pokud je v bezprostřední blízkosti zapnuto rádio. Můžete výrobek znovu použít k danému účelu, ale musí být ukončeno rušení a je třeba jej znovu zapnout, aby se restartoval.*

Instalace baterií

1. Otočte váhu vzhůru nohama a umístěte ji na pevném, rovném povrchu.
2. Odstraňte dvířka baterií.
3. Vložte 2ks lithiových baterií CR-2032 do příslušného prostoru tak, aby kladná strana směřovala směrem nahoru.

POUŽÍVÁNÍ

Aktivace váhy

1. Váhu zapněte stisknutím tlačítka On/Tare/Off
2. Na LCD displeji se zobrazí na několik vteřin všechny znaky, a pak se zobrazí 0g nebo 0.0oz
3. Váha se automaticky vypne, pokud byla 2 minuty v nečinnosti.

Vážení

1. Zapněte váhu
2. Dejte příslušnou věc na váhu a na displeji se objeví přesná hmotnost.

Volba jednotky hmotnosti


Otevřete kryt bateriového prostoru ve spodní části váhy a zde naleznete přepínač jednotek hmotnosti g---lb: oz

Použití režimu Tare

1. Zapněte váhu
2. Na displeji se zobrazí 0g/0.0oz
3. Dejte váženou věc na váhu a odpovídajícím způsobem přečtete hodnotu
4. Znovu stiskněte tlačítka On/Unit/Tare/Off. Hmotnost této položky bude odstraněna a zobrazení se změní na „0g/0.0oz“.

4. Zavřete dvířka baterií.

Stav baterií

- Když se na LCD displeji objeví symbol , je třeba ji vyměnit. Otevřete prostor na baterie a vyměňte vybité za nové.
- Použité baterie se nesmí vyhazovat do běžného domovního odpadu. Nesmí se ani spalovat, protože by mohly při vysokých teplotách explodovat. Zjistěte si místa, kde lze baterie odevzdat.
- Při výměně baterií používejte vždy stejný typ

5. Dejte na váhu další věc a zobrazí se hodnota.

Poznámka: *Pokud odeberete všechny věci, váha zobrazí zápornou hodnotu. Stiskněte jednou tlačítka „On/Tare/Off“ a záporná hodnota zmizí.*

Přetížení

Pokud hmotnost přesahuje maximální nosnost váhy, na displeji se zobrazí slovo „0-Ld“.

Odeberte z váhy příslušné množství, aby nedošlo k jejímu poškození.

Vypnutí

1. Váhu lze vypnout ručně stisknutím tlačítka „On/Tare/Off“, když je na displeji nula.
2. Váha se vypne automaticky, pokud nebyla použita během dvou minut.

Údržba

Čistěte měkkým hadříkem. Neponořujte do vody nebo čisticích prostředků, nepoužívejte abrazivní nebo jiné agresivní čisticí prostředky.

Čištění a údržba

Čištění je jediná údržba, která je běžně vyžadována.

Varování! Při čištění je nutné multifunkční zásuvku vypnout ze sítě. Vytáhněte zástrčku ze zásuvky nebo odpojte „Multifunkční vakuovací zásuvku“ od zdroje napětí. Nepoužívejte agresivní nebo abrazivní čisticí prostředky, drátěnky nebo ostré předměty. Při čištění nepoužívejte vysokotlaké ani parní čisticí přístroje.

Přední část spotřebiče

Multifunkční zásuvku lze čistit vlhkým hadříkem. Pokud je hodně znečištěná, přidejte do vody několik kapek saponátu. Povrch poté vytřete do sucha hadříkem.

Můžete použít i speciální přípravky na ošetření nerezových povrchů. Tyto prostředky na nějakou dobu zabrání znečištění nerezového povrchu. Pomocí měkkého hadříku naneste na nerezový povrch tenkou vrstvu tohoto prostředku.

Vnitřek multifunkční zásuvky

Vnitřek multifunkční zásuvky čistěte pravidelně vlhkým hadříkem. Při větším znečištění přidejte pár kapek saponátu do vody. Vytřete dosucha hadříkem. Znovu použijte multifunkční zásuvku, až je dokonale suchá.

Ochrana životního prostředí

Likvidace obalů



Obalový materiál nese zelenou značku.

Všechny obalové materiály – polystyren, kartony a plastové obaly odložte do příslušných kontejnerů. Takto budou všechny obalové materiály recyklovány.




Likvidace vyřazených spotřebičů

Podle evropské směrnice 2002/96/ES o elektrických a elektronických odpadech (OEEZ) nesmí být tyto spotřebiče vhazovány do běžného domovního odpadu.

Zastaralé a vyřazené spotřebiče by měly být shromažďovány odděleně na určených místech pro další využití a recyklaci komponentů, čímž je zajištěna ochrana lidského zdraví a životního prostředí. Symbol přeškrtnutého kontejneru by měl být na všech těchto výrobcích, aby lidé nevhazovali tyto odpady do společných kontejnerů, ale třídili odpad. Informace o sběrných místech by měly podávat městské úřady nebo prodejce.

Před likvidací starého spotřebiče odstraňte přívodní kabel, aby byl spotřebič nepoužitelný

Řešení problémů

Závada	Kontrolní list
Vakuové balení	
Nepracuje	<ol style="list-style-type: none"> 1. Máte správně zapnutý spotřebič do sítě? 2. Není poškozený přívodní kabel? 3. Používáte jej neustále?
Chyba při utěsňování	<ol style="list-style-type: none"> 1. Pokud je plastový sáček shrnutý nebo nerovnoměrně položený, utěsnění není dokonalé. 2. Stiskněte víko rovnoměrně oběma rukama. Pokud stisknete slabě nebo jen na jednu stranu, utěsnění není dokonalé. 3. Zkontrolujte, zda je sáček dobře rozložen. 4. Při ručním utěsňování zkontrolujte, zda svítí červená kontrolka při stisknutí víka. 5. Zkontrolujte, zda není poškozený topný drát nebo těsnění.
Chyba při vakuování	<ol style="list-style-type: none"> 1. Zkontrolujte, zda je správně umístěn otvor sáčku na spodním těsnění. 2. Zkontrolujte, zda jsou víko a háčky správně zavřené. 3. Zkontrolujte, zda je správně položený sáček. 4. Zkontrolujte, zda je obsah sáčku srovnaný. 5. Zkontrolujte, zda není sáček příliš plný (3/4 max.) 6. Zkontrolujte, zda není ucpaný přívod vzduchu. 7. Zkontrolujte, zda jste použili správný sáček. 8. Zkontrolujte, zda od předchozí operace uplynulo 20s. 9. Zkontrolujte, zda není poškozené spodní nebo horní těsnění (jinak kontaktujte servis). 10. Zkontrolujte, zda je zvednutý odvodušňovací ventil.
Vakuum uniká	<ol style="list-style-type: none"> 1. V případě propíchnutí obsahu jej zabalte ještě jednou do běžného sáčku, a potom teprve do vakuovacího, aby nedošlo k jeho poškození. 2. Používejte sáčky pro vakuování. Při použití běžného sáčku může vzduch unikat díky špatnému utěsnění a síle sáčku. 3. U potravin, které samy vytvářejí plyn, mohou vypadat, že vakuum uniká.
Kuchyňská váha	
„0-Ld“ (na displeji)	1. Zatížení váhy přesáhlo maximální kapacitu (5 kg).
0 g/0.0 oz (na displeji)	1. Otevřete dvířka baterií na spodní straně váhy, tam najdete spínač pro změnu váhových jednotek: g-lb-oz
 (na displeji)	1. Zobrazuje, že je baterie vybitá. Otevřete prostor pro baterie a vyměňte je za nové.

Pokyny pro instalaci

Před instalací

Nejprve zkontrolujte, zda napětí na typovém štítku odpovídá napětí v místě, kde chcete spotřebič zapojit.

Otevřete „Multifunkční zásuvku“ a odstraňte obalový materiál.

Pozor! Přední část zásuvky může být opatřena ochrannou fólií. Před použitím je třeba tuto fólii opatrně odstranit.

Zkontrolujte, zda spotřebič není žádným způsobem poškozen. Přesvědčte se rovněž, že se správně otevírá a zavírá. Pokud zjistíte jakékoli poškození či závadu, obraťte se na příslušný servis.

Upozornění: Po instalaci multifunkční zásuvky musí být síťová zásuvka snadno přístupná.

Multifunkční zásuvku můžete použít jako vestavěnou v kombinaci pouze se spotřebiči, které určil výrobce. Pokud ji nainstalujete v kombinaci s jinými spotřebiči, záruka nebude platit, protože není možné zaručit správné fungování spotřebiče.

Instalace

Při vestavbě multifunkční zásuvky v kombinaci s jinými spotřebiči musí být pevná police, která unese váhu obou spotřebičů. Spotřebič, který chcete kombinovat s multifunkční zásuvkou, může být umístěn přímo na ni, nemusí mít zvláštní polici.

Elektrické připojení

Multifunkční zásuvka je vybavena přívodním kabelem a zástrčkou pro jednofázové napájení. Doporučujeme, aby síťová zásuvka byla po instalaci spotřebiče snadno přístupná. Pokud budete multifunkční zásuvku instalovat napevno, měl by ji instalovat kvalifikovaný technik. V takovém případě by měl být spotřebič zapojen k okruhu s jističem

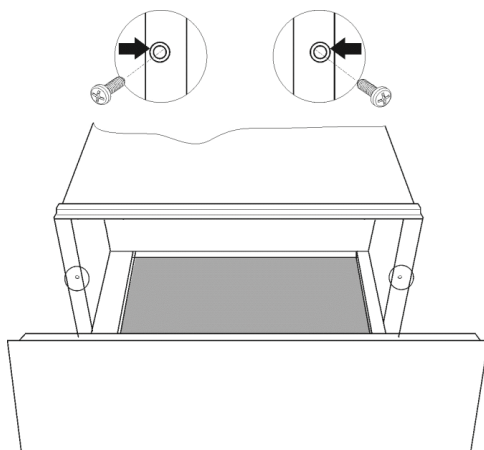
s minimální vzdáleností mezi kontakty 3 mm.

Při vestavbě jiného spotřebiče v kombinaci s multifunkční zásuvkou postupujte dle pokynů, uvedených v příložených brožurách.

Příslušné rozměry pro instalaci jsou uvedeny v mm na obrázcích na konci tohoto návodu.

Postupujte následovně:

1. Umístěte multifunkční zásuvku na příslušnou polici a srovnejte ji.
2. Zkontrolujte, zda je rám víceúčelové zásuvky řádně vyrovnaný a dokonale sedí na polici.
3. Otevřete šuplík a upevněte multifunkční zásuvku po stranách pomocí 2 šroubů

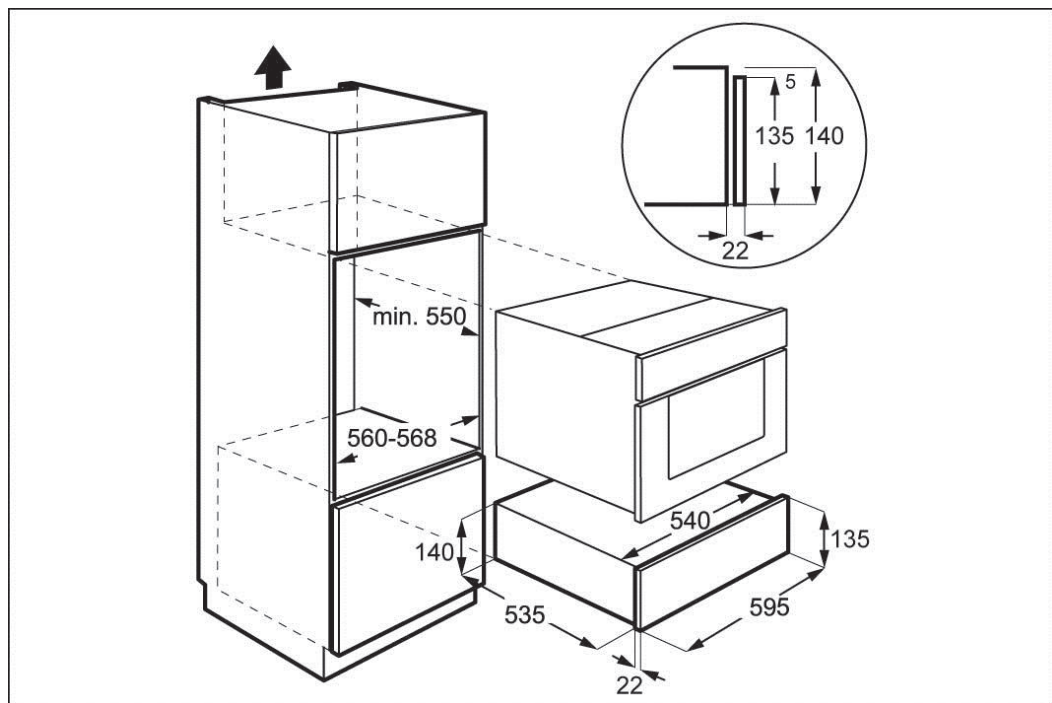


Potřebné údaje pro elektrické připojení jsou uvedeny na typovém štítku multifunkční zásuvky a musí být shodné s údaji na zásuvce, kterou chcete používat. Upozornění:

Víceúčelová zásuvka musí být uzemněna.

Výrobce ani prodejci neponesou žádnou zodpovědnost za škody či zranění, které vzniknou v případě, že nebudou dodrženy instalační pokyny.

Instalace



VYPLNÍ OPRAVNĚNÁ OSOBA PŘI ZAPOJENÍ SPOTŘEBIČE

Jméno technika (hůlkově):	Datum zapojení a přezkoušení:
Kontaktní údaje technika: Adresa:	Razítko a podpis technika:
Telefon:	

DOVOZCE: Tel: 284 691 940

Servisní linka pro poskytování informací o servisní síti
www.tekaservis.cz, servis@teka-cz.cz

Záruční podmínky

- Výrobek byl před odesláním z výrobního závodu přezkoušen a výrobce ručí za to, že výrobek bude mít po celou dobu záruky vlastnosti stanovené příslušnými technickými normami za předpokladu, že jej bude spotřebitel užívat v souladu s návodem k obsluze.
- Záruční list je průkazem práva uživatele ve smyslu § 2161 dle zákona 89/2012 Sb. občanského zákoníku na bezplatné odstranění závad, které vznikly v průběhu záruční lhůty chybou výroby nebo vadou materiálu.
- Za podmínek dodržení způsobu používání výrobku v souladu s návodem k obsluze nebo jiným ustanovením výrobce se na uvedený výrobek poskytují uživateli záruční doba 24 měsíců od data prodeje vyznačeného prodejcem na záručním listě.
- Záruční opravu provede pověřená opravna servisní sítě na základě předložení správně a úplně vyplněného záručního listu spolu s dokladem o zakoupení. Adresu pověřené opravny sdělí prodejce.
- Doba záruky se prodlužuje o dobu od uplatnění práva na záruční opravu u autorizovaného servisu do dne ukončení opravy výrobku. Tyto skutečnosti je kupující povinen doložit čitelnou kopií opravního listu. Nebude-li při opravě zjištěna závada spadající do záruky, uhradí náklady spojené s výkonem servisního technika uživatel výrobku.
- Záruka se vztahuje pouze na smluvený účel užívání, jímž je určen výrobek výhradně pro užití v domácnosti a podle příloženého návodu k obsluze. Vadou se tedy pro účely uplatnění záruky rozumí prokazatelná vada materiálu, případně chybné provedení dílu či sestavy (nikoliv však obvyklé vlastnosti výrobku určeného pro domácí použití, jež však případně neodpovídají subjektivním představám kupujícího).
- Záruka se nevztahuje na vady způsobené vnějšími podmínkami, jako jsou například poruchy v elektrické síti nebo bytové instalaci, nesprávným tlakem plynu nebo nečistotou v přívodní síti plynu, nevhodnými provozními podmínkami (vlhké, prašné, chemicky či jinak nevhodné prostředí), na poškození způsobené dopravou a manipulací, neodvratnou událostí (Živelnou pohromou), neoprávněným servisním zásahem, nebo je-li výrobek instalován či obsluhován v rozporu s obsahem návodu k obsluze. Záruka se dále nevztahuje na spotřební materiál, jako jsou Žárovky, filtry, snímatelné části ze skla nebo plastických hmot, nevhodné skladování, nadměrné opotřebení, na poškození způsobené vložením nevhodného předmětu do spotřebiče apod.
- Prodávající je povinen výrobek vybalit, prokázat povrchovou i vzhledovou kvalitu a kompletnost výrobku a zároveň informativně seznámit zákazníka s obsluhou a použitím. Poté je povinen vyplnit na přední straně záručního listu veškeré údaje v tučném rámečku a správnost údajů potvrdit razítkem prodejny a podpisem. Všechny údaje musí být vyplněny ihned při prodeji a nesmazatelným způsobem. Neúplně vyplněný nebo přepisovaný záruční list je neplatný.

Upozornění pro uživatele:

- Uživatel výrobku je povinen na vlastní náklady zabezpečit vyhovující elektrickou, plynovou a vodovodní instalaci dle platných norem a předpisů. Nesprávné připojení k elektrické, plynové nebo vodovodní instalaci nespadá do záruční opravy.
- Při reklamaci v záruční době výrobek vyčistěte a zabalte do originálního obalu s příslušnými vnitřními vložkami. Z hygienických důvodů se znečištěné výrobky do opravy nepřijímají.
- Záruka se vztahuje pouze na výrobky uvedené na český trh společností Teka-CZ, s r.o. Důsledky ze ztráty záručního listu jdou na vrub kupujícího.
- Ve Vašem zájmu je práce opravny kontrolována. Prosíme Vás proto, abyste při kontrolách vyšli našim pracovníkům vstříc poskytnutím nutných informací, zejména předložením tohoto záručního listu a kopií opravných listů aby nemohly vzniknout pochybnosti o oprávněnosti záruční opravy.

DOVOZCE:

TEKA-CZ, spol.s r.o.
V Holešovičkách 593
182 00 Praha 8

Tel: 284 691 940

Servisní linka pro poskytování informací o servisní síti

www.tekaservis.cz, servis@teka-cz.cz

